



SOCIÁLNÍ PSYCHOLOGIE

Osnova kapitoly



Po prostudování této kapitoly poznáte:

- předmět sociální psychologie
- socializaci jedince ve společnosti
- formy komunikace a komunikační styly

Předmět a pojmy sociální psychologie

Sociální psychologie v úzké součinnosti s řadou psychologických i jiných vědních oborů zkoumá proces socializaci jedince, tzn. **utváření jeho osobnosti sociálními a kulturními vlivy**.

Sociální psychologie jako vědecká disciplína řeší otázky forem a mechanismů začleňování lidí do mezilidských vztahů.

Sociální život člověka, jeho vztahy k ostatním lidem se stávají zdrojem jeho duševního dění a současně jeho obsahem. **Mezilidské vztahy** jsou komplexní a mnohostranné. Zahrnují nejen aktuální dění, ale i širší společenský život, který se uskutečňuje v určitých historických a kulturních podmínkách. Jedinečnost osobnosti člověka je v průběhu života stále rostoucí měrou určována právě kulturní povahou osvojování sociálních zkušeností shromážděných činností mnoha generací. Celá řada vlastností a projevů osobnosti člověka může být variabilní v závislosti na zvláštностech dané kultury.

POJEM



► DETERMINACE

Pojem **determinace** znamená **určení, určování, vymezení**. Značí postup od obecného pojmu k pojmům méně obecným.

Společenská determinace se projevuje tak, že vtiskuje určitým společenským skupinám specifické znaky.

Podstatným činitelem utváření vlastností duševního života jedince jsou jeho sociální zkušenosti a názory, k nimž má vztah. Prvotní je úzká biologická a sociální vazba dítě – matka, později se rozšiřuje o další vztahy (např. přátelské, milenecké atd.), do nichž člověk zákonitě vstupuje v průběhu života a hraje určitou roli.

Předmětem sociální psychologie je tedy proces socializace jedince, v jehož průběhu se z organismu ovládaného v podstatě biologickými zákony vyvine lidský jedinec.

První koncepce sociálně psychologického poznání se utvářely již v 1. polovině 19. století a vycházely z filozofického vědění. K prvním teoriím patřily **psychologie národů, psychologie davu a teorie instinktů sociálního chování**, prezentované např. německými sociálními psychology H. Hiebschem a M. Vorwergem.

V roce 1908 bylo v Londýně vydáno dílo amerického psychologa britského původu **Williamu McDougallu (1871–1938) Úvod do sociální psychologie**. Zabývá se faktory, které ovlivňují chování lidí.

Psychologie na počátku 20. století již nashromáždila dostatek zkušeností s užitím experimentálních metod, která pak ovlivnila utváření sociální psychologie jako vědy.

Proces socializace

Socializací se člověk učí orientovat ve svém prostředí, směřovat k určitým cílům a navazovat citové vztahy.

Množství mezilidských vztahů má dvě základní formy:

- **vztah člověka k jinému člověku** (matka, otec, kamarád, spolužačka)
- **vztah člověka k malé skupině** (rodina, třída, pracovní kolektiv)

Vyřádění aktivního vztahu mezi jedinci nazýváme **interakcí**, tj. jak na sebe vzájemně reagují, jak mezi nimi vznikají konflikty, jak se navzájem ovlivňují.



Většina lidí se začleňuje do společenství s ostatními – ať už je to rodina, spolužáci ve třídě, či pracovní kolektiv. Vztahy v lidské společnosti jsou i velmi komplikované; postavení v kolektivu si jedinec často buduje velmi dlouhou dobu (typicky například ve své profesní kariéře v zaměstnání).

Socializace jedince

Člověk přichází do kulturního lidského společenství jako biologická bytost vybavená systémem vrozených reflexů a pudů, které mu umožňují uskutečňovat základní vitální funkce (jako je sání, polykání, vyměšování) a vyrovnávat se s požadavky nového prostředí.

V průběhu socializace dochází prostřednictvím sociálního učení k přizpůsobování se člověka obyčejům, mravům, zákonům společnosti, v níž žije, tj. jejímu kulturnímu prostředí a normám skupin, jichž je členem.

Pojem **sociální učení** je v psychologii chápán široce jako organizace psychického reagování na základě získané zkušenosti.

Pokud se člověk v průběhu socializace přizpůsobuje kulturnímu prostředí, v němž žije, hovoříme o **obecné socializaci**.

Během ní si osvojuje kulturu dané společnosti, její duchovní hodnoty, způsob komunikace apod. V tom, co se dítě učí a jak se učí, jsou menší či větší rozdíly (především mezi různými kulturami, etnickými skupinami, velikostí skupiny, ve které vyrůstá).

Socializace jedince probíhá jako uvědomování si toho, co si myslíme a děláme, jak se naše činy a myšlenky vztahují k ostatním lidem. Socializace je zvnitřnění toho, co se děje v naší interakci se sociálním prostředím.

Socializace speciální

Uskutečňuje se v rámci mezilidských vztahů v malých sociálních skupinách. Na základě identifikace dítěte s osobami, které tvoří tuto skupinu, si dítě osvojuje stereotypní chování, jež je mu zde předkládáno. Příkladem v rodině může být odlišnost postavení otce a matky, počtu sourozenců.

Způsoby socializace

Sociální učení je chápáno jako proces, ve kterém se jedinec socializuje. Tento proces závisí tedy zejména na vnějších podmínkách, vlastnostech a schopnostech jedince. Podle toho vzniklo **třídění sociálního učení** na:

- vegetativně emocionální
- instrumentálně motorické
- asociačně kognitivní

Vegetativně emocionální učení

Základem vegetativně emocionálního učení jsou **spojení podmíněného a nepodmíněného reflexu**.

Charakteristické pro tento druh učení je, že jedinec je vůči podnětové situaci v podstatě pasivní, nemůže z ní uniknout ani ji jinak změnit. Důsledkem toho je, že naučená odpověď spojená s podmíněným reflexem je spíše citová a emotivní (jedinec reaguje např. strachem, nevolností či vztekem).

Instrumentálně motorické učení

Podstatou instrumentálně motorického učení je **aktivita jedince, jeho snaha změnit podnětovou situaci vlastním chováním**.

Bilingvismus

Přirozená schopnost mluvit dvěma jazyky

Mezi prvky socializace jedince patří i komunikace a znalost příslušného jazyka, kterým se pak v dané společnosti domlouvá. Pokud například dítě vyrůstá ve smíšené rodině rodičů odlišné národnosti, může přirozeně hovořit oběma jejich jazyky. Dítě si tak vytváří **dva řečové systémy**. Hovoříme u něj pak o tzv. **bilingvnosti**. Čím menší dítě je, tím snadněji přirozeně asimiluje oba jazyky. Od období puberty tato schopnost výrazně klesá.



ZAJÍMAVOST





K tomu však musí být jedinec motivován (motivem může být například i hlad). Musí vědět o dostupnosti odměny vedoucí k uspokojení toho, co je cílem motivu. Další podmínkou je možnost disponovat určitým chováním, které vede k dosažení odměny, a nakonec musí být přítomny i nějaké orientační podněty, podle kterých jedinec třídí své aktivity.

Dítě nemá často možnost řešit vlastní aktivitou své sociální situace vzhledem k závislosti na rodičích (dospělých). Vzniká tak problém tzv. **naucených strachů** nebo **úzkosti** (například dítě se po lékařském zákroku začíná bát jakéhokoliv bílého pláště, nebo je-li ve škole špatně klasifikováno a doma za to trestáno, bojí se chodit do školy apod.).

Asociačně kognitivní učení

Při asociačně kognitivním učení se jedinec učí vegetativně emocionálním reakcím nebo instrumentálně motorickým aktům, ale také určitým soustavám představ, kognitivních obsahů a poznatků.

Znamená to, že u člověka se v průběhu prožívané zkušenosti vytvářejí a ustalují určité představy o tom, co kam vede, co po čem následuje, co s čím souvisí – teoretické hovoří o vytváření „kognitivních map“. Hodnota těchto map vzrůstá s asociacemi na kladné emoce – prestiž dítěte ve třídě vzrůstá v souvislosti se školními úspěchy, u dospělého v souvislosti např. s funkcí či výší platu.

Další vlivy působící na proces socializace

Geneze realizace kognitivních map je u člověka spjata také s řečí, která nám umožňuje rozvinout různé formy sociální stimulace a autostimulace. Může to být např. jméno milované osoby, pozitivní zážitky, což vede ke vzniku příjemné asociace.

Sociální chování se tedy utváří na základě zpevnění produkovaných reakcí, a to buď kladných, nebo záporných. Rozhodující vliv má od dětství i sociální prostředí.

Základní formou sociálního učení je **nápodobá**. Ta patří k výbavě dětského chování a je jedním z mechanismů rozvoje dětské osobnosti. Dítě při nedostatku zkušeností není schopné se samo orientovat ve svém společenském prostředí a není schopno navazovat různé vztahy. Forma nápodoby, která má dostatečný stupeň podobnosti s chováním svého vzoru, se označuje jako **imitace** (dítě např. artikuluje jako matka). Pokud napodobení odráží jen některé charakteristiky vzoru, hovoříme o **identifikaci** (jsou to postoje, názory, přesvědčení). Rodiče jsou zde prvními, nikoliv však jedinými vzory.

Význam pro nápodobu v sociálním učení hraje **sugesce**, jejímž základem je prestiž druhé osoby, nekritické přejímání toho, co vyslovuje jiná osoba. Pokud udržujeme a rozvíjíme mezilidské vztahy, neobejdeme se také bez **sympatie** – je to jeden z druhů mechanismů, který je často podmínkou sociálního učení. Reakce sympatií se objevují až v určitém věku, není to nic daného, je to výsledek životních zkušeností člověka.

Další důležitou formou sociálního učení je **kanalizace**, což je v podstatě vytváření návykového uspokojování potřeb (hlad neuspokojujeme jakkoliv, ale určitým způsobem). Kanalizací se vysvětlují také záliby ve věcech a činnostech, které jsou jedinici důvěrně známé a blízké, a jistá nedůvěra ke všemu, co je nové, neznámé. Tím můžeme například vysvětlit udržování určitých zálib, chutí, vůní apod. z dětství.

Stupeň morálního vývoje člověka je určován mírou zvnitřnění etických norem společnosti. Socializace lidského jedince vede k integraci jeho duševního života a koncepci sebe sama.

Člověk se stává sám sobě objektem myšlení a cítění – sebeuvědomování.

Postupně v průběhu vývoje osobnosti (a v důsledku úspěšnosti) přichází i určitý stupeň **sebevědomí** – vysoké, střední, nízké a s tím související **sebehodnocení**, **sebeúcta**.

V každé společnosti existují jedinci, kteří nejsou z biologických, psychologických nebo sociálních důvodů schopni se přizpůsobit normám života a dané společnosti. Odborná literatura je označuje jako **deprivanty**. Nejsou to lidé nemocní, ale vy-

POJEM



► GENEZE

Odvozeno od řeckého slova *genesis*, znamená **původ, vznik**.

POJEM



► ASOCIACE

Pojem **asociace** značí v psychologii spojení mezi jednotlivými psychickými vjemy, pocity, náladami a myšlenkami.



Zdravé sebevědomí je výsledkem úspěšné socializace a sebeuvědomění jedince.

POJEM



► DEPRIVANT

Pojem je odvozen z latinského výrazu *privo* = **zbavit** (event. *deprive* = **zprostit**).

kazují většinou nedostatek sebezapření, vůle, neschopnost spolupráce s druhými apod. Vyznačují se také touhou ovládat lidi a věci (zvláště **ofenzivní typy deprivantů**), nebo naopak absolutní poslušností svému „vůdci“. Méně nápadný je typ „stažení do sebe“ – pro něj je charakteristický **parazitismus** (člověk snadno podlehe vlivu jiných lidí či skupin, náboženské sektě, obchodnímu či politickému seskupení).

ZAJÍMAVOST

Diktátoři v lidských dějinách

Do etap vývoje lidské společnosti často zasahovali (a zasahují i v současnosti) jedinci disponující vůdčí silou, která na sebe strhla i pozornost davů. Bohužel posláním **sociálních deprivantů** a jejich životním programem je často destruktivita a ničení zavedených morálních hodnot. V lidské společnosti jsou tyto lidé zastoupeni asi 4 % v populaci mužů a 1 % v populaci žen (z toho asi 1/4 jsou pak plně vyvinutí psychopaté v pravém slova smyslu).

Podíváme-li se do historie, pak se často z těchto „sociálně vyloučených“ vytvářela ultralevicová či ultrapravicová hnutí, která (pokud v jejich čele stanula výrazná vůdčí osobnost) výrazně (a leckdy i na dlouho) ovlivnila běh světových dějin. V období Římské říše to byli například doživotní císařové (**Lucius Cornelius Sulla**, **Gaius Julius Caesar**) nebo nejznámější diktátoři 20. století (**Adolf Hitler** v Německu, **Benito Mussolini** v Itálii a **Vladimír Iljič Lenin** a **Josif Vissarionovič Stalin** v Sovětském svazu). Ti všichni disponovali takřka neomezenou mocí a důsledky jejich počínání pociťovalo lidstvo velmi dlouhou dobu. I v současné době existují společenství a země, které jsou již desetiletí v područí těchto „ofenzivních deprivantů“ (například Kuba či Severní Korea). Většinou za „budováním těchto nových společností“ stojí (a stojí) představitelé, kteří nemají žádné povědomí o ekonomických zákonitostech či sociální politice. Dopady na sebe většinou nenechají dlouho čekat – diktátorské praktiky těchto sociálních deprivantů zavlékají tyto země a jejich obyvatelstvo do chudoby, případně do světových konfliktů.



Sociální interakce

Sociální psychologie je v užším pojetí chápána jako věda studující psychologické složky personálních interakcí – vzájemné stýkání s druhými lidmi.

Pojmem **interakce** označujeme reagování lidí na sebe navzájem. Probíhá, kdykoliv se s někým setkáváme, navzájem se, nějak zaznamenáváme a dáváme to najevo (třeba i mimoděk).

V širším pojetí je sociální psychologie chápána jako věda studující interakce člověka a jeho společenského prostředí (tj. nejen vztah člověk – člověk, ale i vztah člověk a kultura).

Často se překrývají sociální psychologie, kulturní antropologie, vývojová psychologie a obecná psychologie.

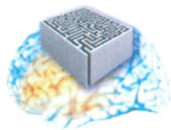
Od samého začátku svého života je lidský jedinec odkázán na vztah jiných lidí (členů rodiny, učitelů, přátel, spolupracovníků), kteří umožňují jeho existenci a také určitým způsobem uspokojují jeho potřeby. Tímto způsobem získává **sociální zkušenost**.

Lidé se ve vztahu k jiným také navzájem ovlivňují. Základním způsobem sociální interakce je **tělesný kontakt**. Aktivní dotek vyjadřuje různé vztahy (přátelské podání ruky, napadení, erotický kontakt). Jde tedy o fyzickou blízkost a pozici, která je podnětem jako k důvěrnosti, je signálem ke konverzaci, ale i ke společenské distanci (odstupu).

Interakce mezi dvěma jedinci začíná vzájemným vnímáním. Při vzájemném kontaktu získáváme informace o druhém člověku podle **fyzického zjevu osoby** a podle **verbální a neverbální komunikace**.

- **Fyzický zjev osoby** – stavba těla, rysy obličeje, barva vlasů, tvar účesu, chůze.
- **Verbální a neverbální komunikace** – 53 % informací o druhém člověku poskytuje řeč těla (mimika, gesta, postoje), 40 % paralingvistické charakteristiky řeči (hlasitost, rychlost, plynulost, výška, melodie, chyby v řeči) a 7 % obsah slovního sdělení.

Vnímání druhých lidí je složitý poznávací proces a vychází především ze zkušeností jedince v průběhu jeho sociálního vývoje. Co člověk vnímá a jak vnímá, odráží vždy způsob jeho zaměření, se kterým vstupuje do vnímané situace. Vnímání je do jisté míry určováno očekáváním vnímajícího. Člověk se učí vnímat sebe, jiné i společenské prostředí podle vzorů, které mu poskytuje jeho sociální skupina, kulturní prostředí.



POJEM



► HALÓ EFEKT

Odvozen z anglického pojmu *hallo* a z latinského *effectus*. Znamená zaujetí postoje k člověku podle jeho jednoho převažujícího rysu.

Z toho však mohou vzniknout rasové předsudky, postoje k určitým druhům jídla, oblékání apod. Představy o druhém člověku jsou úzce spojeny s úrovní vlastního sebeuvědomění a sebepoznání. Konfrontace sebe s jinými se uskutečňuje ze dvou stran, tj. každý z partnerů se připodobňuje druhému, protože chápe jeho potřeby, motivy a postoje. Obsahově blízkým jevem je **empatie** (vcítění se, schopnost podívat se na věci z pohledu druhého člověka).

Často se můžeme setkat se zkresleným posuzováním druhého, například při vytváření **prvotního dojmu**, kdy může dojít k tzv. **haló efektu**.

Na základě **haló efektu** dochází buď k **neoprávněné generalizaci** (zobecňování), nebo k **přenosu**. Člověka nám sympatického považujeme za čestného, svědomitého a inteligentního, člověku nesympatickému pak přisuzujeme spíše záporné povahové vlastnosti. Zobecňováním dochází k vymezení **stereotypů** a **předsudků**, například že Angličané jsou konvenční, výstředně nalíčená dívka je lehce přístupná, člověk s brýlemi je vzdělaný. Stereotypy jsou v průběhu vývoje proměnlivé, především na základě vlastního poznání a zkušeností.

Předsudek jako nástroj deformující pohled na realitu

ZAJÍMAVOST



Předsudek je přisuzování vlastností (většinou negativních) lidem předem, aniž bychom je znali. Předsudek obsahuje záporné hodnocení a je projevem negativního vztahu.

Pokud v televizi uvidíte ve zprávách informaci, že skupina mladíků s tetováním vykrádá auta a dělá podobné kousky, budete mít automaticky pocit, že každý potetovaný kluk znamená nebezpečí. S každým takovým budete potom jednat podle této představy (budete se ho bát, jednat s ním hrubě apod.). V lidech tyto stereotypy vzbuzují pocit nevraživosti, pohrdání nebo odporu. U lidí zařazených do skupiny, která je stereotypizovaná, vyvolávají stereotypy pocit vyloučení ze společnosti, pocit odmítnutí nebo bezraděje.

Stereotypy jsou vlivem procesu, jakým vznikají (odvozením z událostí, které byly buďto prožity, nebo například viděny v televizi), značně stabilní, je těžké je měnit či se od nich oprostit.

Už se vám někdy stalo, že jste byli „obětí“ předsudku? Jak jste se cítili? Co jste dělali?



Komunikace

POJEM



► KOMUNIKACE

Pojem komunikace (v oblasti dorozumívání) znamená sdělování myšlenek, informací, názorů a pocitů mezi živými bytostmi (živočichy a lidmi). Dorozumívání se děje prostřednictvím signálů (první signální soustava) nebo (u člověka) řečí (druhá signální soustava).



Na obrázku vidíte vynálezce Grahama Bella, jak mluví do telefonu (rok 1876).

Schopnost a tendence sdělovat určité informace není specificky lidská, najdeme ji také u zvířat různých druhů. Člověk žije v prostředí, které mu umožňuje navazovat jiné vzájemné vztahy; ty však vycházejí ze stejného pudu jako u zvířat – ze snahy o dorozumívání.

Přirozeným východiskem lidského jedince v sociálním prostředí je **komunikace**. Spočívá v tom, že člověk sděluje něco o něčem a nějakým způsobem druhému člověku. Taková meziosobní komunikace je současně **individuálním aktem** (vzniká z podnětu jedné osoby), a zároveň **společenským aktem** (zahrnuje nejméně dvě osoby).

Interakce a komunikace jsou základním způsobem uskutečňování mezilidské vzájemnosti.

Komunikace může být i jednosměrná (novinář podává zprávy čtenářům, spisovatel píše knihu, televizní moderátor čte zprávy, webový server poskytuje on-line zpravodajství apod.).

Lze říci, že komunikace probíhá ve dvou významových liniích, a to v **linii tematické** a **interpretační**.

- **Linie tematická** – vyjadřuje to, co se sděluje nebo přijímá.
- **Linie interpretační** – značí, jaký význam komunikující lidé tématu přiřkládají.

Tyto linie můžeme sledovat u každého sdělení. Vyžadují ke svému vyjádření různé **paralelní prostředky**, které mohou být **verbální, neverbální nebo obojí**.

Verbální komunikace

Formou verbální komunikace je **mluvená a psaná řeč**. Nejběžnějším příkladem verbální komunikace je pak **rozhovor**.

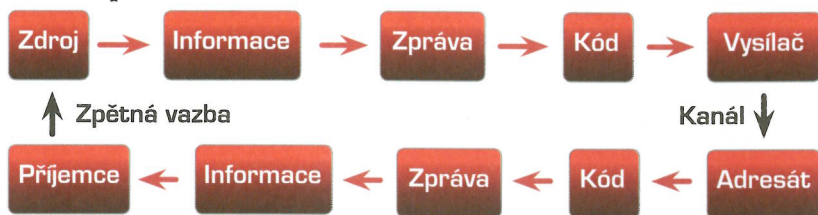
Řeč je soustava znaků nebo symbolů a jejím prostředkem je jazyk.

Nezbytným předpokladem pro řeč je dobrá **vyjadřovací schopnost**. Neschopnost jasně vyjádřit myšlenku se může stát příčinou nedorozumění, nepochopení mezi jedinci.

Sdělení musí mít obsah a formu, musí počítat s adresátem, jeho mentalitou, postavením, potřebami atd.

Díky řeči si lidé mohou sdělovat informace o událostech, které se staly před mnoha staletími, ale také o událostech, které teprve nastanou. Řečové formy komunikace přesahují časové i prostorové omezení sociálních kontaktů a umožňují člověku díky **moderním technologiím** komunikaci i na velké vzdálenosti.

Schéma průběhu komunikace:



Internetová telefonie ZAJÍMAVOST



Moderní komunikační technologie se v současnosti čím dál více uplatňují a nacházejí své příznivce. Typickým příkladem je internetová telefonie, pomocí které její účastníci realizují běžný hovor (navíc doplněný i obrazem). Internetové technologie také zcela smazávají faktor vzdálenosti – je jedno, zda spolu dotyční hovoří v rámci jednoho města, nebo přes půl zeměkoule, hovor je navíc zadarmo ☺. Už jste zkusili například Skype?

Neverbální komunikace

- **Výrazy obličeje (mimika)** – vyjadřujeme základní emoce. Je důležité, aby komunikace byla přiměřená a přirozená.
- **Pohyby rukou (gestikulace)** – je ovlivněna typem temperamentu, věkem, pohlavím.
- **Tělesný postoj (prosturologie)** – dáváme jím najevo vzájemný vztah, otevřenost, uzavřenost.
- **Vzdálenost těl (proxemika)** – spočívá ve vyjádření vztahu k druhému člověku, a to ve vzdálenosti, kterou od sebe komunikující subjekty zaujímají.
- **Oční kontakt** – je nejdůležitější, často mimo naši kontrolu. Vyznačuje se intenzitou (jak dlouho se člověk dívá) a frekvencí (jak intenzivně se dívá).
- **Komunikace dotykem (haptika)** – znamená fyzický kontakt, dotýkání se částmi těla (například poklepání rukou po rameni vyjadřující uznání).
- **Komunikace předmětem** – mohou to být brýle, ukazovátka, pero apod.
- **Komunikace vzhledem** – upravenost oblečení signalizuje příslušnost k vrstvě nebo názorovému proudu. Jedná se o často opomíjený aspekt neverbální komunikace, zejména v obchodní komunikaci.
- **Zacházení s časem (chronemika)** – vyjadřuje schopnost člověka hospodařit s časem (kolik času věnuje jednotlivým osobám, činnostem, jak je dochvilný apod.).

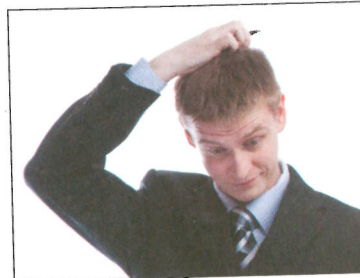


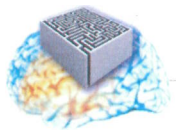
Mimika obličeje velmi často doprovází komunikaci jedince.

Víte, že? ... Neverbální komunikace – okno do duše člověka

ZAJÍMAVOST

- Víte, že za **Intimní vzdálenost** je považován prostor přibližně 45 cm, do kterého byste měli „vstoupit“ vyloženě jen při fyzickém kontaktu? Pokud při rozhovoru přistupujete blíže, protějšek to vnímá jako nepříjemné narušení tohoto osobního prostoru.
- **Pohled do očí** – měl by být přímý, měl by vzbudit autoritu a zájem druhé osoby. Neměl by být příliš dlouhý (vyzývavý) ani tékavý a uhýbavý.
- **Délka pohledu do očí jako mocenský nástroj** – někdy může osoba, která s vámi jedná, volit záměrně dlouhý pohled do vašich očí. Testuje vaši výdrž, snaží se tímto nad vámi získat „navrch“. Pokud již musíte uhnout pohledem, učiňte tak vždy do strany, nikoliv dolů (to je většinou doprovázeno skloněním hlavy, což signalizuje „ústup z pozice“).
- **Ruce** – velmi důležitý prvek neverbální komunikace. Zkušený personalista (či obchodník) pozná z polohy vašich rukou či jejich pohybů, jak na tom jste co do vnitřního rozpoložení. **Pohrávání si s prsty, tužkou či mnutí předmětu** značí nervozitu. Při **podávání ruky** stiskněte partnerovi v komunikaci jeho ruku přiměřeným stiskem; „mdlý“ stisk ruky opět odkrývá vaši úzkost a nejistotu. Pokud podáte ruku směřovanou dlaní dolů, naznačíte tím svůj nadřazený postoj (a opačně). **Zkrříženými rukama na prsou** naznačujete uchýlení se do obrany a nejistoty, případně nesouhlas. Podobné je to, pokud **zkrřížíte ruce za krkem**.
- **Škrábání na hlavě** – signalizuje protějšku vaši nejistotu. **Zakrývání úst** dlaní při mluvení může naznačovat, že jste řekli něco neupřímného.
- **Tělo a postoj** – **svěšená ramena** opět budou signalizovat vaši nejistotu. Pokud chcete vystupovat sebejistě, **pohybujte se rozvážně**. **Nenechte se zatlačit do časové tísně a shonu** tím, že pocítíte z druhé strany náznaky netrpělivosti ze setkání trvajícího delší dobu (netrpělivosti druhého naopak můžete využít ve svůj prospěch).

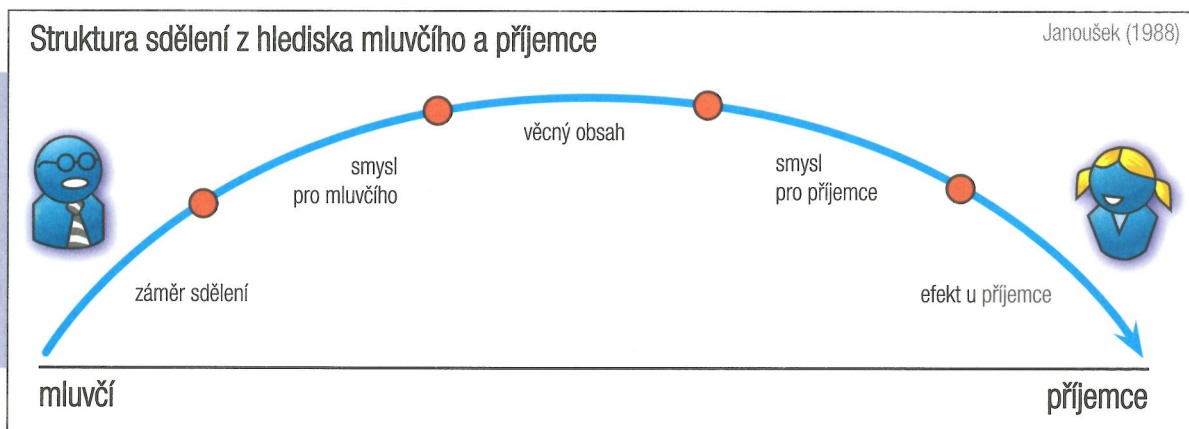




Možností tělesného kontaktu je mnoho – podání ruky, polibek (na tvář, na ústa, na čelo), obejmutí, poplácání, pohlazení, tření nosu o nos, ale také facka nebo odstrčení...

Důležité u každého tělesného kontaktu (a vůbec u celé neverbální komunikace) je uvědomit si, že něco sděluje, vyjadřuje naše pocity; dotváříme tím celkový dojem při komunikaci.

Jde přece jen o fyzický kontakt, a proto mu (ať chceme, nebo nechceme) přikládáme mnohdy větší váhu, než si přejeme.



Pro autora sdělení by měla být důležitá **zpětná vazba**. Ta slouží k upřesnění, vyjasnění, zabraňuje špatnému porozumění a vyložení, případně i vzniku konfliktu. Zpětné vazbě se lze naučit, natrénovat ji.

Porozumění informací bývá subjektivní a ovlivňuje je mnoho faktorů (jako je například věk komunikantů, jejich povahové vlastnosti, vzdělání, vyjadřovací schopnosti, ale i jejich vzájemný vztah, místo, čas, pohlaví atd.).

Efektivní komunikace (například při rozhovoru) vyžaduje optimální vzdálenost:

Zóna	Vzdálenost	Charakteristika
veřejná	3,5 m a více	vnímáme několik osob, jejich gesta
sociální	1,5 – 3,5 m	vnímáme detaily osob (vlasy, líčení, nehty, oblečení)
osobní	0,5 – 1,5 m	oční kontakt, čichové vjemy, tišší hlas
intimní	0,5 m a méně	oční kontakt, fyzický kontakt, osobní vztah

V případech větší vzdálenosti jde o formální rozhovor, čím bližší je vzdálenost mezi komunikanty, tím důvěrnější je sdělení. Vzdálenost může být i psychologická, běžně užíváme vyjádření „*máme větší nebo menší odstup*“. Prostorová a psychologická vzdálenost by měly být propojeny, distanční hranice ve společenských, osobních či intimních kontaktech jsou prostupné a mění se.

Schopnost komunikace je také sama o sobě faktorem psychické stability jedince a předpokladem jeho normálního psychického vývoje.

V procesu rané dětské komunikace se utváří **slovní zásoba a myšlení** dítěte, které jsou v dospělosti základem správné komunikace. Ve vývoji řečových dovedností dítěte jsou individuální rozdíly v tom, kdy, jak i kolika jazyky začíná dítě mluvit.

Komunikační styly

Styl komunikace odpovídá různosti účelu sdělení, cílům, kterých chceme dosáhnout. Běžně rozlišujeme styly: **konvenční, konverzační, operativní a osobní**.

Na obrázku vidíte probíhající obchodní komunikaci – v tomto případě již na hranici intimní zóny, kdy by muž měl přece jen udržovat od sedící ženy větší odstup.

- **Konvenční styl** – trvá krátce a je situován do veřejné a sociální zóny (například pozdrav, společenské a etické rituály apod.).
- **Konverzační styl** – spadá do zóny veřejné i sociální (např. výměna názorů, informací, myšlenek, zábava, odborná diskuse, běžné povídání při jídle apod.).
- **Operativní styl** – spadá do zóny veřejné, sociální i osobní – uspokojování běžných potřeb něco zařídit, zajistit (např. různá jednání, nákupy, výuka, práce).
- **Osobní styl** – intimní zóna člověka. Spočívá v uspokojování lidských potřeb a tužeb, citových projevů, ochrany a reprodukce života (např. intimní doteky, erotika, prudká hádka, fyzický střet apod.).

Komunikativní interakci bychom měli chápat především jako přijímání informací a přejímání postojů a rolí jiných lidí, vzájemný rozvoj a sdělování vlastního sebevýrazu. To vše je nezbytným předpokladem vzájemného rozvoje účastníků komunikace.

Důležité je dodržovat základní pravidla komunikace:

- vyjadřovat své myšlenky jasně, srozumitelně, vystihnout podstatu výpovědi
- odfiltrovat a vypustit nadbytečná slova a subjektivní vyjadřování
- zachovat optimální délku výpovědi, nezmiňovat příliš věcí najednou
- soustředit se na to, co říká mluvčí, naučit se „naslouchat a slyšet“
- soustředit se na cíl rozhovoru (pro přílišné detaily uniká celek)
- nedomýšlet si vlastní, subjektivní podtext
- při výběru slov respektovat věk a vzdělání komunikanta
- přizpůsobit se dané situaci a prostředí
- respektovat rodinné, společenské a profesní vztahy (rovnocenné, nadřazené a podřazené)
- sladit verbální a neverbální komunikaci



„Vhodně mluvit není tak těžké jako vhodně mlčet.“

François Duc de la Rochefoucauld

Postoje

V průběhu socializace jedince se vytvářejí tzv. **postoje**.

Jejich utváření a změny jsou velmi komplikovaným a složitým procesem, který je ovlivňován řadou vzájemně na sebe působících vnějších a vnitřních faktorů. V průběhu utváření postojů je důležité uspokojování potřeb jedince, získávání zkušeností. Jakýkoliv postoj může sloužit různým cílům a na druhé straně různé potřeby mohou vést ke vzniku téhož postoje.

Při utváření postojů je důležitá příslušnost k různým jedincům a sociálním skupinám.

Mezilidské vztahy se uskutečňují v malých sociálních skupinách, které představují to nejtěsnější, primární prostředí socializačního procesu.

Rodina jako primární sociální skupina

Primárním a přirozeným prostředím dítěte je **rodina**, typická malá skupina, která reprezentuje silné vazby, určuje cíle při výchově dětí, formuje prvotní názory.

Fyzické a psychické uspokojování člověka je často spojováno se společensko-ekonomickým standardem rodiny, který se může odrazit negativně z hlediska socializace jedince. Matka, otec a členové rodiny zajišťují biologické potřeby dítěte a zároveň mu projevují lásku a bezpečí. Zajišťují tak příznivý psychický vývoj dítěte, zprostředkují dítěti poznatky, zkušenosti a normy vypracované danou společností v průběhu celých generací.

V průběhu života zastává jedinec v rodině **různé role**, z mladšího dítěte se stává starším sourozencem, z pozice dítěte se dostává postupně do role rodiče a prarodiče.



Harmonické vztahy, pochopení a tolerance v rodině jsou základním předpokladem formování osobnosti dětí.



Člověk může v průběhu svého života plnit v rodině několik různých sociálních rolí najednou.

Historický vývoj rodiny nebyl vždy založen na rovnoprávných vztazích. Tradiční velká rodina s velkým počtem dětí a společným bydlením několika generací v jednom domě (či bytě) se stala ve 20. století zcela výjimečnou. **Úplná rodina** je však stále základem pro harmonický rozvoj osobnosti, to však neznamená, že neúplná rodina poskytuje pro rozvoj dítěte zhoršené podmínky. Rozhodující jsou vždy vzájemně fungující vztahy mezi jednotlivými členy rodiny. Sourozenecké skupiny mají specifické znaky, neboť v každé rodině tvoří osobité společenství. Děti tráví spolu více času než s rodiči. Často je důležité i pořadí sourozenců podle věku – v jiné situaci je mladší sourozenec a v jiné nejstarší. Děti také bojují o větší přízeň rodičů. Důležitým faktorem je soudržnost členů rodiny, možnost projevu názorů i sociální a ekonomické postavení rodiny. Děti z rodin s nežádoucí sociální atmosférou trpí častěji lehkými poruchami (jak emočními, tak i poruchami v koncentraci pozornosti, poruchami chování apod.).

Třída jako sekundární sociální skupina

Pole sociální interakce dítěte se velmi brzy rozšiřuje, a to mezi třetím a šestým rokem, kdy vstupuje do mateřské (u některých dětí až do základní) školy. **Školní třída** se pro dítě stává **sekundární skupinou** zastoupenou individualitami spolužáků a osobností učitele či učitelky.

Dítě si v této nové skupině vytváří sociální pozici, kterou si také musí obhájit.

Často se stává, že oproti převážně chápavě omlouvajícímu a vysvětlujícímu přístupu rodičů vytyčuje škola poměrně zřetelná kritéria a normy, které je dítě už povinno (ať chce, či nechce) pochopit a řídit se jimi jako všichni ostatní. V této době mohou vzniknout první silné zážitky přátelství, solidarity, věrnosti, kultivace vztahů mezi chlapci a dívkami, ale také první konflikty a nepřátelství.

Dítě, které se podstatně liší od průměru skupiny (z jakéhokoliv hlediska – prospěchem, chováním, citlivostí), se daleko hůře adaptuje do nové skupiny. Tito jedinci jsou pak ideálním objektem pro agresivnějšího spolužáka. **Problém šikany** v současné době řeší většina školních skupin a hraje zde důležitou roli pedagog. Současným prvořadým zájmem sociálních psychologů je řešení problémů sociálních skupin školních i mimoškolních.

Skupina

Skupina se vymezuje jako soubor osob, které se spolu stýkají natolik, aby každá získala zásobu dojmů o ostatních jedincích. To postačí k tomu, aby se u ní samé ustálilo vědomí jejich přítomnosti.

Osoby se stýkají bezprostředně ve vzájemných pozicích a rolích, skupina má vlastní systém hodnot.

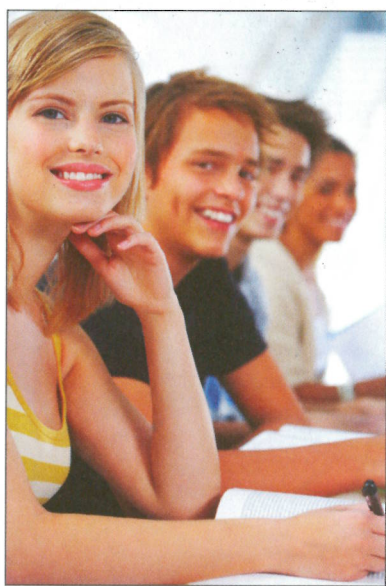
Skupina není jakýkoliv celek, útvar nebo soubor osob. Mohou vznikat i tzv. **seskupení lidí** (např. malé skupiny na stadionu, na školeních, na autobusové zastávce). Skupinou se seskupení stává tehdy, když několik osob vyvine interakci ke společné činnosti. Přitom vznikají **role a pozice ve skupině**.

Malé skupiny neexistují nezávisle, jsou zpravidla součástí větší skupiny, kde se kontakty a komunikace již mohou odehrávat zprostředkovaně pomocí zástupců nebo prostřednictvím hromadné komunikace.

Dělení skupin na malé a velké není dáno především počtem (i když někteří autoři hovoří u malé skupiny o počtu do 40 osob), ale především **způsobem komunikace**.

Poznávací hodnotu emocionální vazby lze částečně uplatnit i při **dělení skupin na formální a neformální**.

- **Formální skupiny** jsou organizovány státními, společenskými, politickými organizacemi a institucemi a platí zde nadosobní společně daný cíl (např. školní třída nebo pracovní kolektiv).



Dítě a mladý člověk stráví ve škole hodně let. Ideální samozřejmě je, pokud po celou tuto dobu má štěstí na přátelský kolektiv spolužáků. V takovém prostředí se dobře pracuje, jednotlivci se mohou spolehnout na vzájemnou pomoc, kolektiv poji mnoho společných zážitků. Je pak i na co vzpomínat...

- **Neformální skupina** reprezentuje síť společenských vztahů, kde jsou dány normy a funkce rozpracované danou organizací. Členy skupiny spojuje uspokojování stejných potřeb a zájmů, získávají vlastní hodnoty (např. klub turistů či modelářů, pěvecký soubor).

Stimulem vzniku skupiny je sociální situace, v níž se vydělují lidé, kteří spolu vstupují do interakcí.

V jejich rámci přijímají role, seznamují se se společnými zájmy, cíli a uspokojují svoje potřeby. Vytváří se pozice **vůdce** (podle toho, jak je kdo uznáván, jaký má vliv ve skupině, jak je oblíbený, vyhledávaný, ale často také podle vnějších znaků, jako je výška, váha, rysy obličeje i míra určitého defektu či handicapu). Tento proces vzniká porovnáváním členů ve skupině, vytvářejí se tak podmínky **soutěživosti a rivalry**.

Z hlediska míry moci uvádějí někteří autoři rozdělení na tyto kategorie:

1. **vůdce, vedoucí, dominující osoba**
2. **příznivci, vyvolenci, zástupce vůdce – aktivní osoby**
3. **příznivci – závislé osoby**
4. **příznivci – pasivní osoby**
5. **periferní role**

Z hlediska popularity uvádějí sociální psychologové obvykle tyto kategorie:

1. **populární osoby**
2. **oblíbené osoby**
3. **akceptované osoby**
4. **trpěné osoby**
5. **mimostojící osoby**

Sociální role souvisí na jedné straně s cíli skupiny a na straně druhé s vlastnostmi jednotlivých členů skupiny a vazbami mezi nimi.

Psychologické vůdcovství znamená projevování autority ve skupině.

Osobnost vůdce i jeho styl vedení je však vždy odrazem její skupiny (velikosti, složení a charakteru činnosti, případně úkolů skupiny). V odborných publikacích lze najít přesnou typologii vůdčích osobností podle stylu vedení.

V kolektivu či pracovní skupině můžeme rozlišit tyto role:

- **inovátoři** – tvořiví pracovníci s výraznými kreativními schopnostmi, velmi často introverti
- **vyhledavači zdrojů a příležitostí** – osoby s výraznými komunikačními schopnostmi (získávání informací)
- **koordinátoři** – zralí a sebejistí, důvěřují ostatním
- **formační** – soutěživci, tvrdohlaví, asertivní
- **vyhodnocovači** – analytici s kritickým myšlením, typičtí svým obezřetným přístupem
- **týmoví pracovníci** – opora týmu (typičtí spíše mírnou a družnou povahou, přizpůsobiví, zabraňují konfliktům)
- **realizátoři** – praktičtí lidé, disciplinovaní a spolehliví, s dobrými organizačními schopnostmi
- **dotahovači** – osoby se smyslem pro detaily, spoléhají sami na sebe a svou vlastní práci
- **specialisté** – tito lidé jsou experty v úzkém oboru, mají většinou menší zájem o kolektivní práci



Pokud je osobnost vůdce kolektivu dostatečně charismatická a disponuje elánem, schopnostmi a vhodným stylem řízení, pak si jeho podřízení nemohou přát nikoho lepšího... Jejich nadřazený je pro ně vzorem v pravém slova smyslu. Kolektiv vedený takovým řídicím pracovníkem dosahuje většinou výborných výsledků a panuje v něm tvůrčí duch a dobré pracovní vztahy.

POJEM



► KREATIVITA

Pojem je odvozen z latinského *creo* = tvořím. Jedinci s vysokou mírou kreativity vytvářejí hodnotná umělecká díla, jsou předurčení k vědecké činnosti, řešení problémů, nacházejí uplatnění ve světě designu apod.



Styly řízení v pracovním kolektivu

ZAJÍMAVOST



Lidé jsou ve svém produktivním věku většinou členy nějakého pracovního kolektivu. Ten je řízen osobou vedoucího pracovníka. V této souvislosti se rozlišují tři základní styly řízení lidí v pracovním kolektivu – **autokratický, demokratický a volný (liberální).**

Autokratický styl – vedoucí pracovník rozhoduje silou svého slova, rozhoduje sám a na základě příkazů. Většinou nepřijímá a nediskutuje o návrzích a podnětech svých podřízených, nepřipouští kritiku. Podrobně kontroluje, zda podřízení plní jeho příkazy.

Tento styl se uplatňuje v „silové“ řízených organizacích (například armáda, policie), ve firmách, kde většina pracovníků čeká na přesné zadání činnosti, nebo u kolektivů lidí bez zájmu tvořivě pracovat. Naopak ve tvůrčím, schopném a samostatném kolektivu schopných podřízených může manažerův autoritativní styl řízení vést ke znechucení těchto pracovníků a paradoxně ke snížení výkonnosti.

Demokratický styl – vedoucí pracovník většinou stanovuje postupy (může však ponechávat svým podřízeným určitý prostor a volnost v jejich činnosti), rozhodnutí vykonává většinou sám. Formálně kontroluje činnost svých podřízených, konzultuje postupy a činnosti v rámci kolektivu. Objektivně posuzuje práci svých podřízených a následně diferencuje (rozlišuje) při odměňování.

Tento styl řízení je možný aplikovat u kolektivu, v němž jsou zastoupeni schopní pracovníci, kteří o své práci přemýšlejí a snaží se ji i vlastními nápady a postupy vylepšovat (například u plánovací činnosti, u obchodních a marketingových společností, projekční činnosti apod.).

Liberální styl – vedoucí pracovník ponechává svým podřízeným vysokou míru volnosti v jejich činnosti (samozřejmě za předpokladu, že povede k žádoucím výsledkům činnosti kolektivu). Tento vedoucí také nepoužívá přímé příkazy, často předává dílčí pravomoce rozhodování do rukou nejschopnějších členů kolektivu. V tomto kolektivu je většinou na vysoké úrovni rozvinuta motivace jednotlivých pracovníků k činnosti.

Tento styl řízení je typický pro kreativní činnosti, při zajišťování výzkumné a vědecké činnosti, spíše u kolektivů lidí s vysokoškolským vzděláním (s vysokou mírou osobní zodpovědnosti).



Charakteristika úspěšného, sebraného kolektivu, týmu:

- **atmosféra** – uvolněná, pracovní, všichni jsou do činnosti zapojeni
- **úkoly a cíle** – jsou jasně formulované, členové se s nimi chtějí ztotožnit, o sporech se otevřeně diskutuje a hledá se řešení
- **komunikace** – spontánní, otevřená, každý má právo vyjádřit svůj názor
- **názorová nejednotnost** – je akceptována a je konstruktivní, případný konflikt napomáhá týmu k rozvoji
- **výsledek** – je akceptován všemi, závěrečné rozhodnutí přijmou všichni
- **jasnost pravidel a opatření vedoucích ke splnění úkolu**
- **konstruktivní kritika** – členové ji neberou osobně (týká se pouze předmětu pracovní činnosti)
- **každý člen má právo vyjádřit svůj názor** – neexistují žádné tajnosti o společném cíli a postupech
- **tým je kritický sám k sobě**

Vysokou účinnost v ovlivňování jedince má velká skupina, zejména jde-li o shromáždění na jednom místě ve formě davu.

Už v r. 1895 popsal francouzský sociální psycholog **Gustave Le Bon** (1841–1931), že „v davu se člověk chová zcela jinak, než jak by se choval jako jednotlivec“.

Ve 2. pol. 20. století přichází americký psycholog **Philip G. Zimbardo** (nar. 1933) s teorií, že v davu či skupině zažívají lidé **stav deindividuaace**, tj. neřídí se vlastním svědomím a úsudkem, ale hrají v davu určitou roli, které se přizpůsobují a jednají jinak (často agresivněji a krutěji), než jak by jednali jako jednotlivci.

Na rozpracování této teorie se podílel také americký psycholog **Ed Diener** (nar. 1946), který říká, že deindividuaace se objevuje tehdy, uvědomují-li si lidé sebe sama méně (např. při sportovním utkání, protože se plně věnují jeho sledování), a mohou tak méně kontrolovat své reakce. Jednají pak daleko impulzivněji a mají i menší zábrany. Tento stav podporuje také alkohol.



Gustave Le Bon

WIKIPEDIE:

Gustave Le Bon:
Philip G. Zimbardo:

http://cs.wikipedia.org/wiki/Gustave_Le_Bon
http://cs.wikipedia.org/wiki/Philip_Zimbardo





► ETOLOGIE

Etologie je nauka sledující chování živočichů.

Současní psychologové zabývající se psychologií davu berou v potaz i širší sociální kontext a spouštěcí podněty. **Etologické studie** například ukazují, že malé skupiny jsou soudržnější, členové spokojenější, připadají si pro chod skupiny důležitější a také morálka členů je na vyšší úrovni. Pozice ve skupině se může v závislosti na okolnostech měnit.

Speciální metodou sociální psychologie je **sociometrie**, kterou tvoří **různé techniky měření sociálních vztahů uvnitř skupin** (např. formou dotazníku).

Na základě dosaženého úrovně psychického a psychosociálního rozvoje osobnosti začíná jedinec již v dětství zaujímat elementární mravní postoje, vyjadřuje základní mravní pocity a názory. Jinak řečeno – „ví“, co je a co není správné, co je chválné a co trestuhodné, na co má být hrdý a za co by se měl stydět. Vlivem svého sociálního okolí a z pozic své rozvinutosti si postupně uvědomuje „pravidla hry“, smysl určitého řádu, platnost norem a zásad, což dává jeho iniciativě žádoucí životní směr. Tam, kde okolí navodí v dítěti převahu negativních zážitků a zkušeností, kde je dítě často nuceno uvědomovat si příliš výrazně a často, že je vinno, dochází k ohrožení socializačního rozvoje osobnosti a častým poruchám chování v dospělosti (navazování kontaktů, začlenění do školního či pracovního kolektivu).

ZAJÍMAVOST

Ztotožnění a očekávání – první etapy v socializaci dítěte

První etapou ve vývoji socializace je **ztotožnění a očekávání**. Je to období, v němž se vypracovává řada reakcí dítěte. Typickou situací je krmení dítěte. Matka, aby uspokojila přání dítěte po potravě, vykonává několik aktů, které na sebe navazují. Dítě v očekávání, že bude nasyceno, uvádí stále častěji své pohyby do souladu s příslušnými pohyby matky či pečující osoby.

Ta se na dítě usmívá, sklání se nad ním, něco povídá, tiskne ručičku a celé tělíčko. Tak dochází k interakci, která jednak uspokojuje biologické funkce (dítě se nasytí), jednak dostává stále častěji také sociální charakter. Svou schopností ztotožnit se s dítětem si matka dovede vyložit dětský křik, rozdíly v typu pláče dítěte, jeho celkový neklid a jiné projevy. Znamená to, že podle těchto projevů je schopna rozpoznat, zda chce být dítě nakrmeno, či je již syto, zda chce být přebaleno, či vyžaduje jinou pozornost. Naopak dítě si uvědomuje, že svým vlastním pláčem, křikem a jinými projevy přiměje matku, aby ho nakrmila, hrála si s ním... Naučí se projevovat spokojenost, nespokojenost nebo bolest.

Na těchto aktech prvního období se pak zakládají další citové vztahy, jako je **láska, sympatie, přichylnost**. Ze sociální interakce vyrůstají zvyky syčení, spánku, laskání, které v dítěti vyvolávají pocit jistoty a bezpečí, jenž má zásadní vliv na vznik základního pocitu důvěry nebo nedůvěry k druhým lidem.

Proto mnozí psychologové zabývající se poruchami sociálního chování dospělých uvádějí jako jednu z hlavních příčin vzniku poruchy přístup k dítěti v raném dětství. Často uváděným příkladem jsou děti z kojeneckých a dětských ústavů, které si z tohoto prostředí (a to i v případě, že později vyrůstaly s náhradní matkou) odnášejí do svého života těžký sociální handicap.



Shrnutí kapitoly

Souhrn



- Sociální psychologie zkoumá psychické jevy určené sociálními vztahy, zabývá se jejich determinací a vnějšími projevy.
- Vztahy ve skupině jsou dány mnoha faktory: počtem, motivací, cílem, rolí člena skupiny, vzájemnou komunikací uvnitř skupiny.
- Toto odvětví psychologie zkoumá skupinu jako celek, v jejím rámci pak jednotlivce (jeho typické role, vztahy a vazby mezi jednotlivými členy).

Náměty pro samostatnou práci

Náměty a tipy pro samostatnou práci



1. Vysvětlíte rozdíl mezi obecnou a speciální socializací na příkladech
2. Charakterizujte svůj styl komunikace. Používáte některá typická slova a gesta?
3. Každý z nás hraje neustále jednu či více rolí v životě. V jaké roli se ocitáte právě teď?
4. Porovnejte z hlediska historie funkci rodiny.
5. Připravte pro třídu, skupinu sociometrický dotazník a zpracujte závěry.